



MANUAL DE INSTRUCCIONES

ALISADORA NAFTERA

CÓDIGO: ST-36 / ST-36L



PRESENTACION

La alisadora naftera FASCY es una herramienta diseñada para alisado de superficies pequeñas, medianas y grandes, ideal para pisos cuyas superficies sean abiertas sin habitaciones ni paredes. Tiene un equilibrio óptimo por lo que pueden manejarse sin grandes esfuerzos en todas las velocidades. Recomendada para el área de construcción en general.

ESPECIFICACIONES TÉCNICAS

MODELO	ST-36	ST-36L
MOTOR	HONDA GX160	LONCIN G200F
POTENCIA	5.5Hp	6.5Hp
VELOCIDAD DE MOTOR	3600 r. p. m.	
TIPO DE ACEITE	SAE15W40	
TANQUE DE ACEITE	600ml	
TIPO DE COMBUSTIBLE	Nafta Súper	
TANQUE DE COMBUSTIBLE	3600ml	
ÁNGULO	0-15°	
DIAMETRO DE TRABAJO	920mm	
CANTIDAD DE ASPAS	4	
MEDIDA DE ASPAS	350x150mm	
VELOCIDAD DE ASPAS	60-125 r. p. m.	
PESO	80kg	

INSTRUCCIONES DE SEGURIDAD



ADVERTENCIA

Lea todas las instrucciones descritas abajo, de no ser así podrá ocurrir accidentes y/o serias lesiones. El término "La alisadora" en todas las advertencias listadas abajo se refiere a herramienta operada a combustión.

GUARDE ESTAS INSTRUCCIONES

Seguridad del área de trabajo

a) Mantenga el área de trabajo limpia, bien iluminada y despejada. Áreas desordenadas y sucias pueden ocasionar accidentes.

b) No opere la alisadora en lugares poco ventilados o en atmosferas explosivas, como por ejemplo en presencia de líquidos, gases o polvos inflamables.

c) Mantenga a niños y espectadores lejos mientras que opera la alisadora. Las distracciones pueden causar pérdida del control.

Seguridad personal

a) Manténganse alerta, mire lo que hace y use el sentido común cuando utiliza la alisadora. No utilice cuando está cansado o bajo influencia de drogas, alcohol o medicación. Un momento de desatención puede resultar en lesiones.

b) Vístase apropiadamente y utilice siempre equipamiento de seguridad tales como, gafas protectoras, máscara, zapatos antideslizantes y protectores auditivos esto reduce el riesgo lesiones.

c) No exceda su alcance. Manténgase balanceado en todo momento, esto posibilita un mejor control del trabajo en situaciones inesperadas.

Seguridad general.

a) No opere la alisadora en interiores o en un área cerrada a menos que se proporcione una ventilación adecuada, a través de elementos tales como extractores o mangueras, es el gas de escape del motor contiene gas venenoso de monóxido de carbono puede causar pérdida de conciencia y puede conducir a la muerte.

b) Asegúrese de que el interruptor de operación del motor esté en la posición apagado y que el cable de encendido de la bujía esté desconectado antes de retirar las protecciones o realizar ajustes.

c) No opere la alisadora a menos que todas las guardas protectoras y aspas estén correctamente colocados en su lugar.

d) Revise las líneas de combustible y el tanque que estén libre de fugas y grietas antes de arrancar el motor, no haga funcionar si hay fugas de combustible o si las líneas de combustible están flojas.

e) Mantenga las manos y los pies alejados de las partes móviles, ya que pueden causar lesiones si las toca.

f) No deje funcionando la alisadora sin prestarle debida atención, el mismo podría ocasionar daños o accidentes.

g) No modifique bajo ningún sentido el sistema de la alisadora, sistema de encendido, admisión, combustible, acelerador o sistemas de escape. Esto puede afectar el buen funcionamiento y acortar la vida útil de la alisadora.

h) No reabastezca de combustible el motor mientras esté en funcionamiento o caliente o cerca de fuego o personas que estén fumando.

i) No toque el motor o el silenciador mientras el motor está encendido o inmediatamente después de haberlo apagado, estas áreas se calientan y pueden causar quemaduras.

j) No llene demasiado el tanque de combustible y evite derramar gasolina al reabastecer, la gasolina derramada o los vapores de gasolina pueden encenderse. Si se produce un derrame asegúrese de que el área esté seca antes de arrancar, verifique que la tapa del tanque de combustible quede bien cerrada después de reabastecer.

k) Para transportar la alisadora cierre bien la tapa del tanque de combustible y cierre el paso del drenaje de la gasolina del tanque de combustible, sujete firmemente antes de transportarlo a una larga distancia o en carreteras en mal estado.

FUNCIONES GENERALES

INTERRUPTOR: El mecanismo de conmutación de este interruptor debe operar libremente y siempre debe mantenerse en esta condición. Con el interruptor en la posición **OFF** el motor no debe arrancar ni funcionar. El propósito de este interruptor es detener el motor en una situación de emergencia, es decir, si se suelta el mango durante la operación.

ACELERADOR: Con el acelerador se puede configurar cualquier velocidad de la cuchilla de 50 a 130 RPM de acuerdo al funcionamiento deseado.

AJUSTE DEL BRAZO DE BANDA: permite ajustar las aspas para compensar los brazos doblados, causados al caerse o al manipular mal las aspas. Se puede ajustar fácilmente en el sitio para un acabado uniforme.

PROTECCIÓN DEL ANILLO DE SERVICIO PESADO: Protege al operador y la unidad a la vez que proporciona un centro de gravedad más bajo que contribuye a la estabilidad y el rendimiento de la unidad.

PROTECTOR DE LA ASPA: Extra fuerte para asegurar la alineación, también contribuye a reducir el centro de gravedad para aumentar el rendimiento de las aspas..

MANIJA AJUSTABLE: Puede colocarse para brindar comodidad y control para la altura de cualquier operador.

PERILLA DE AJUSTE DE INCLINACIÓN: ajusta el ángulo de las aspas para diferentes etapas de curado y condiciones del concreto, girando la perilla en el sentido de las agujas del reloj aumenta el ángulo de las cuchillas al concreto, al girar la perilla en sentido anti horario, se aplana o disminuye el ángulo de las cuchillas.

ANTES DE LA OPERACIÓN.

a) Asegúrese de que toda la suciedad se elimine completamente de la unidad antes de la operación. Se debe hacer un esfuerzo especial en la cara del botón de la alisadora y en los arcos adyacentes a la entrada de aire de enfriamiento del motor, carburador y filtro de aire.

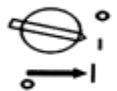
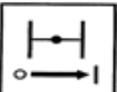
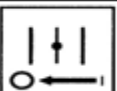



b) Verifique que todos los pernos y tornillos estén bien apretados, los pernos y tornillos flojos pueden causar daños en la alisadora.

c) Compruebe el nivel de aceite del motor, si el aceite está por debajo de los niveles normales vuelva a recargar. **Nunca mezcle el combustible con el aceite**

d) Utilice gasolina súper sin plomo y asegúrese de que el combustible esté libre de contaminación.

e) Retire el tapón de aceite del conjunto de la alisadora y compruebe el nivel de aceite, asegúrese que esté nivelado al revisar. El nivel de aceite debe llegar hasta el tapón de aceite.

Funciones de mando

ETIQUETA	FUNCION
	Interruptor
	Cierra el estrangulador
	Abre el estrangulador
	Cordón de arranque
	Acelerador
	Valvula de combustible

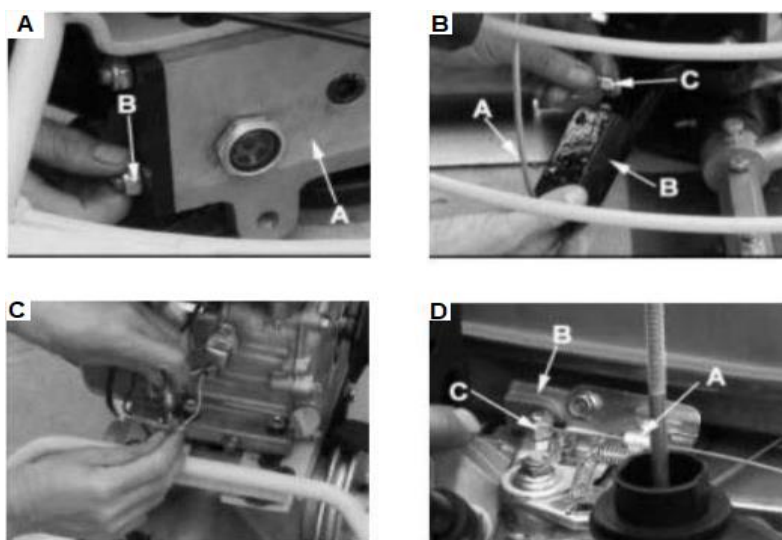
INSTALACION

a) Verifique que todas las partes estén en condiciones. Monte el conjunto del mango en la caja de engranajes (A) en la unidad inferior usando tuercas de 10 mm (B) que se suministran en un paquete con la alisadora.

b) Con la manija montada en la unidad inferior, conecte el cable de control de inclinación (A) a través del brazo de unión (B) con la tuerca de 10 mm (C) restante.

c) Conecte el cable de corte que viene del ensamblaje de la manija al motor usando el empalme de alambre que se suministra con la alisadora.

d) Asegúrese de que la palanca del acelerador y la manija se empuje completamente hacia adelante, retire la tapa del filtro y el respiradero del motor. Desatornille el broche de ajuste del cable (A). Luego, asegúrese de que la palanca del acelerador (B) en el motor esté hacia adelante, inserte el cable que sale del cable en el orificio (C) que se muestra en el diagrama, con todo en su lugar vuelva a colocar el broche de ajuste del cable (A) y ajústelo.



Arranque del motor

a) Abra la válvula de combustible (e)

b) Gire el interruptor del motor a "ON" (d)

c) Si el motor está frío, cierre el estrangulador (b1) del carburador

d) Ocasionalmente, los motores calientes deben ser cebados.

e) Con el acelerador en la posición baja (c3), tire de la cuerda de arranque (a) hasta que arranque el motor.

f) Los motores que se han reparado recientemente, se han quedado sin combustible o no se han utilizado durante largos períodos de tiempo pueden requerir que la cuerda se jale más veces para mover el combustible al carburador.

g) Abra el estrangulador (b2) en el carburador mientras el motor se calienta.

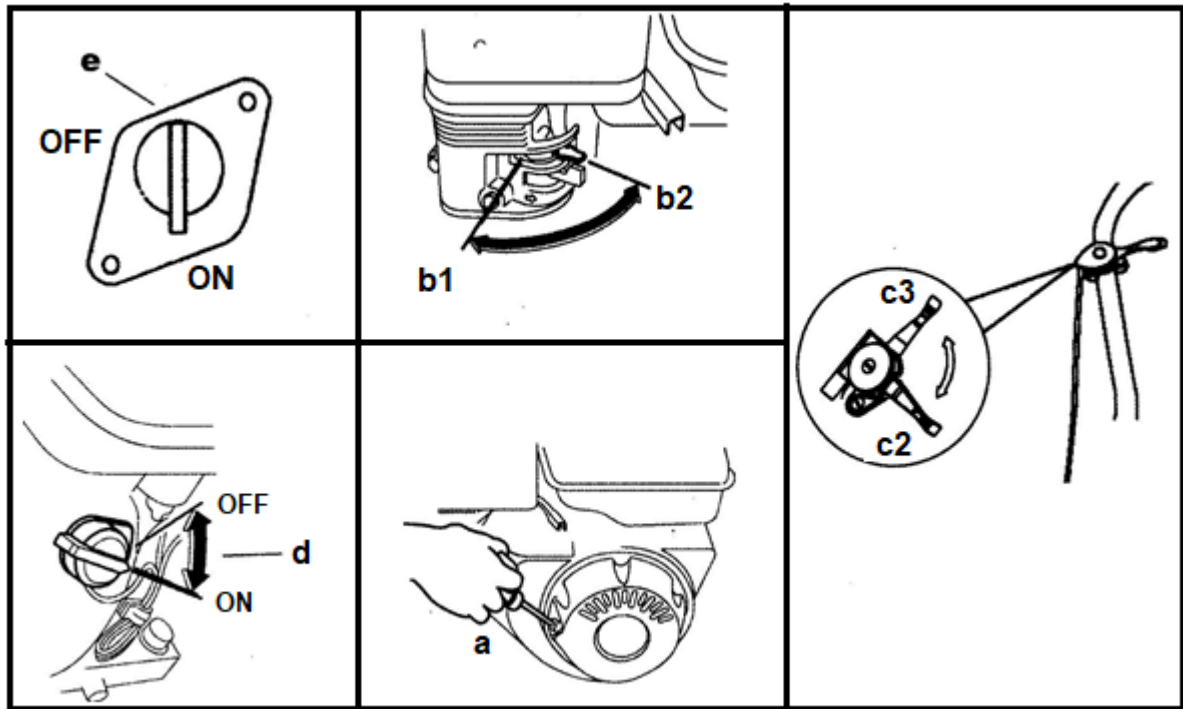
h) Para el arranque de un motor frío espere que se caliente en la posición de baja (c2) durante aproximadamente un minuto.

i) Siempre abra el estrangulador (b2) con el acelerador en la posición baja (c3) caso contrario puede provocar un movimiento de la alisadora.

j) Para apagar el motor, coloque el acelerador en la posición de baja (c3)

k) Gire el interruptor del motor a "OFF" (d)

l) Cierre la válvula de combustible (e)



CONSEJOS DE OPERACIÓN

a) Encienda y ajuste la velocidad a aproximadamente la mitad del acelerador. Sostenga firmemente el mango con una mano y mueva el interruptor de parada de seguridad a la posición RUN para accionar las aspas.

b) Utilice la alisadora en la posición de aceleración media para obtener un mejor resultado en la operación

c) Operación flotante, es la 1ra etapa consiste en distribuir la corteza superficial para permitir el curado, la calidad del trabajo dependerá del buen trabajo de flotación.

d) Antes de empezar la losa debe estar dura para sostener el peso de la alisadora, para determinar que esté lista puede realizar un test de huella de la bota de trabajo, si deja una huella no mayor a 3 o 4mm de profundidad la superficie estará lista para el trabajo.

e) Enganche las cuchillas, use la perilla de ajuste de inclinación para ajustar las aspas a la posición de flotación, las aspas deben estar tan planas como sea posible con el cable de ajuste de inclinación para evitar que la unidad baile o castañea.

f) Guíe las aspas sobre el concreto en un movimiento circular hacia adelante y hacia atrás. En condiciones normales, debería poder flotar un área de 10 x 10 mts en aproximadamente 15 minutos. Esta operación llevará el agua y los finos a la superficie, lo que permitirá un acabado más suave al terminar el concreto.

g) Para levantar la alisadora, retire el tubo de elevación auxiliar ubicado en la parte superior de la manija principal. Inserte el tubo en el enchufe ubicado en el lado opuesto de la caja de engranajes de la manija. Asegúrese de que el orificio en el tubo se enganche con el pasador en el zócalo, con de otra persona levante de la manija principal y otra del que levante del tubo de elevación auxiliar, levante la alisadora para pasar a otra losa.

h) Practique maniobrar la alisadora, el trabajo consiste en dejar que la aspa haga el trabajo. Practique el borde y cubra un área grande, recuerde que una buena técnica de acabado es trabajar hacia atrás. Tenga cuidado al retroceder para evitar los riesgos, la mejor manera de acostumbrarse a la alisadora es el uso repetido.

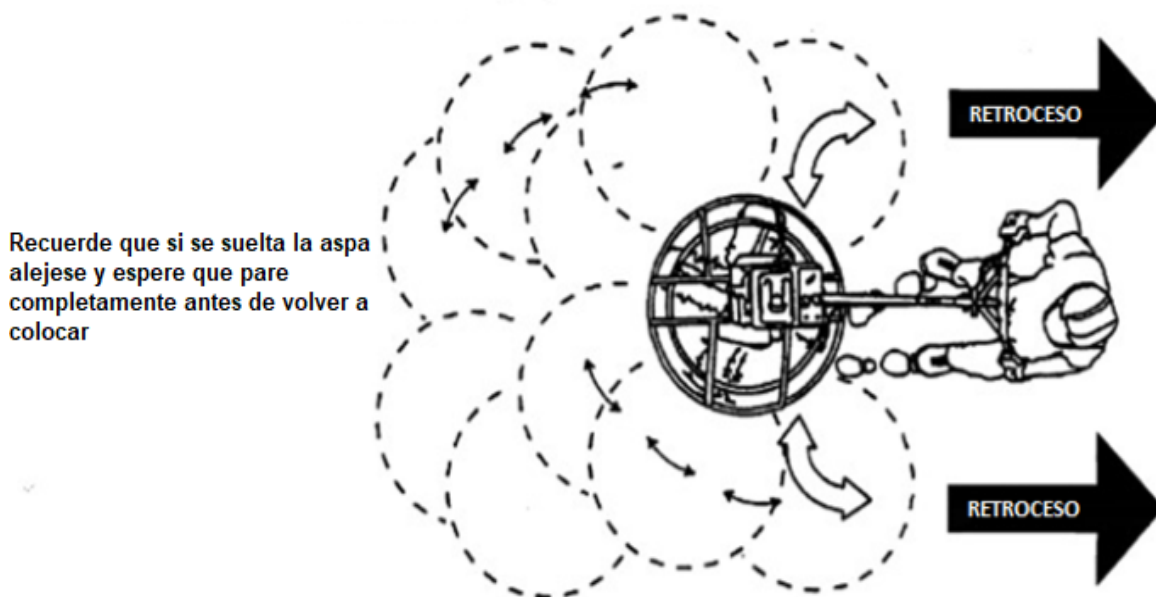
i) Para finalizar después de la flotación, deje que el concreto seque hasta que soporte el peso de las aspas. Ajuste el tono a aproximadamente 1/4" a 3/8" en las aspas. Si las aspas comienzan a clavarse en el concreto, disminuya el ángulo de inclinación.

j) Para un control óptimo, el rendimiento y la mínima vibración de la mano / brazo, sujete la manija con ambas manos.

k) Mantenga siempre una buena posición para no resbalar y controlar al arrancar u operar la alisadora.

l) Realice pausas periódicas, la exposición a vibraciones o acciones de trabajo repetitivas puede ser dañina para manos y brazos.

Para mover la alisadora hacia la izquierda del operador, levante la manija para mover la alisadora hacia la derecha, empuje hacia abajo de la manija



Para mejores terminaciones camine lentamente hacia atrás, guiando la alisadora de un lado hacia el otro, esto cubrirá todas la huellas de concreto mojado

LUEGO DE LA OPERACION.

a) Retire la suciedad de la unidad, limpie las aspas, revise el filtro de aire.

b) Limpie el filtro con queroseno o combustible diésel. Luego satúrelo en una mezcla de 3 partes de queroseno o combustible diésel y parte de aceite de motor. Ariete suavemente para eliminar la mezcla e inserte nuevamente.

c) El filtro deberá ser limpiado semanalmente, caso contrario provocará dificultades de arranque, pérdida de potencia, mal funcionamiento del motor y acortará su vida útil.

d) Revise todas las tuercas, pernos y vuelva a apretarlos según sea necesario

e) La tensión de la correa de transmisión es ajustable. Afloje las cuatro tuercas de los pernos que aseguran el motor a la placa base. Ajuste los tornillos de fijación que se apoyan contra el cárter del motor para lograr la tensión requerida de la correa. Asegúrese de que las cuatro tuercas y las tuercas de seguridad del tornillo de fijación estén apretadas después del ajuste.

f) Siempre quite la bujía, limpie y ajuste a 0.6-0.7 mm (0.02-0.03 in)

g) Retire el aceite del motor y reemplácelo con aceite nuevo especificado

h) Cuando el motor es nuevo, el primer cambio de aceite debe realizarse después de 20 horas de funcionamiento y reponer el tanque de aceite antes de operar.

i) Cuando almacene la alisadora durante períodos prolongados después de la operación, retire completamente el combustible de la tubería y del carburador.

j) Vierta unas gotas de aceite de motor en el cilindro, gire el eje para que el aceite pueda cubrir toda la zona, esto facilitará el arranque luego del periodo guardado.

Cambio de aceite del motor

a) Coloque la alisadora en una superficie plana y nivelada.

b) Drene el aceite mientras el motor aún está caliente

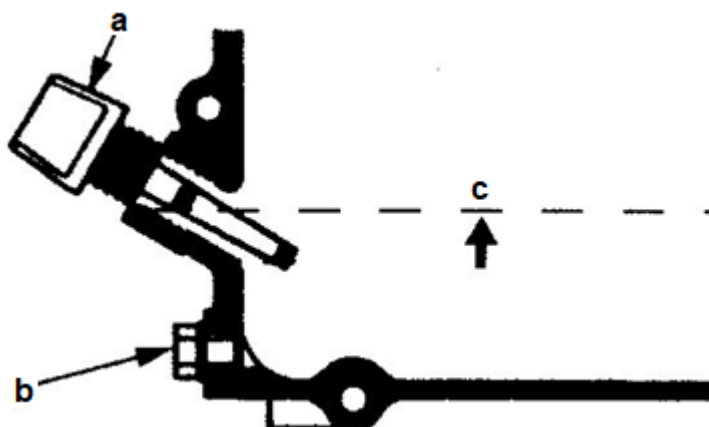
c) Retire el tapón de aceite (a) y el tapón de drenaje (b) para drenar el aceite.

d) Coloque un recipiente debajo de la alisadora para recoger el aceite.

e) Instale el tapón de drenaje (b).

f) Llene el cárter del motor con aceite recomendado hasta el nivel de la abertura del tapón (c) No enrosque la varilla medidora para verificar el nivel.

g) Instale el tapón de llenado de aceite (a).



TRANSPORTE

1. Siempre apague el motor cuando transporte la alisadora.

2. Asegúrese de que el dispositivo de elevación tenga capacidad suficiente para sostener la alisadora (consulte la placa de identificación para conocer el peso).

3. Use el tubo de elevación y el gancho de elevación (como opcional) para levantar.



ALMACENAMIENTO A LARGO PLAZO

- a) Retirar el combustible del tanque.
- b) Arranque el motor y hágalo funcionar hasta que se use el combustible restante
- c) Retire la bujía. Vierta aproximadamente 30 ml (1 oz.) de aceite de motor SAE30 limpio en el cilindro a través de la abertura de la bujía
- d) Tire de la cuerda de arranque lentamente para distribuir el aceite en el motor.
- e) Reinstalar la bujía, limpie la superficie de la alisadora con un paño humedecido en aceite, cubra la unidad y guárdela en un área sin humedad.

GUÍA DE MANTENIMIENTO

Diariamente

Compruebe el nivel de aceite en el motor. La garantía del motor está ANULADA si funciona sin aceite. Agregue aceite según sea necesario para mantener el cárter lleno. El aceite del motor debe cambiarse cada 250 horas de operación, o una vez al año, lo que ocurra primero.

Diariamente (8-10 horas)

1. Verifique el nivel de aceite de la caja de engranajes, llene según sea necesario.
2. Verifique la correa trapezoidal.

Semanalmente (50-60 horas)

1. Brazos del carrete, collar de empuje y embrague.
2. Reemplace las cuchillas si es necesario.
3. Verifique y limpie o reemplace el filtro de aire del motor según sea necesario.
4. Reemplace el aceite del motor y el filtro según sea necesario, vea el manual del motor.

Mensual (200-300 horas)

1. Retire, limpie, reinstale y vuelva a lubricar los brazos y el collar de empuje. Ajuste los brazos de la cuchilla.
2. Afloje el cojinete del brazo a través de los accesorios de engrase en la araña. Bombee grasa en cada accesorio hasta que salga grasa limpia de la araña en cada extremo, limpie completamente el exceso de grasa de la araña cuando todos los brazos se hayan engrasado.
3. Retire, limpie, vuelva a instalar el embrague.

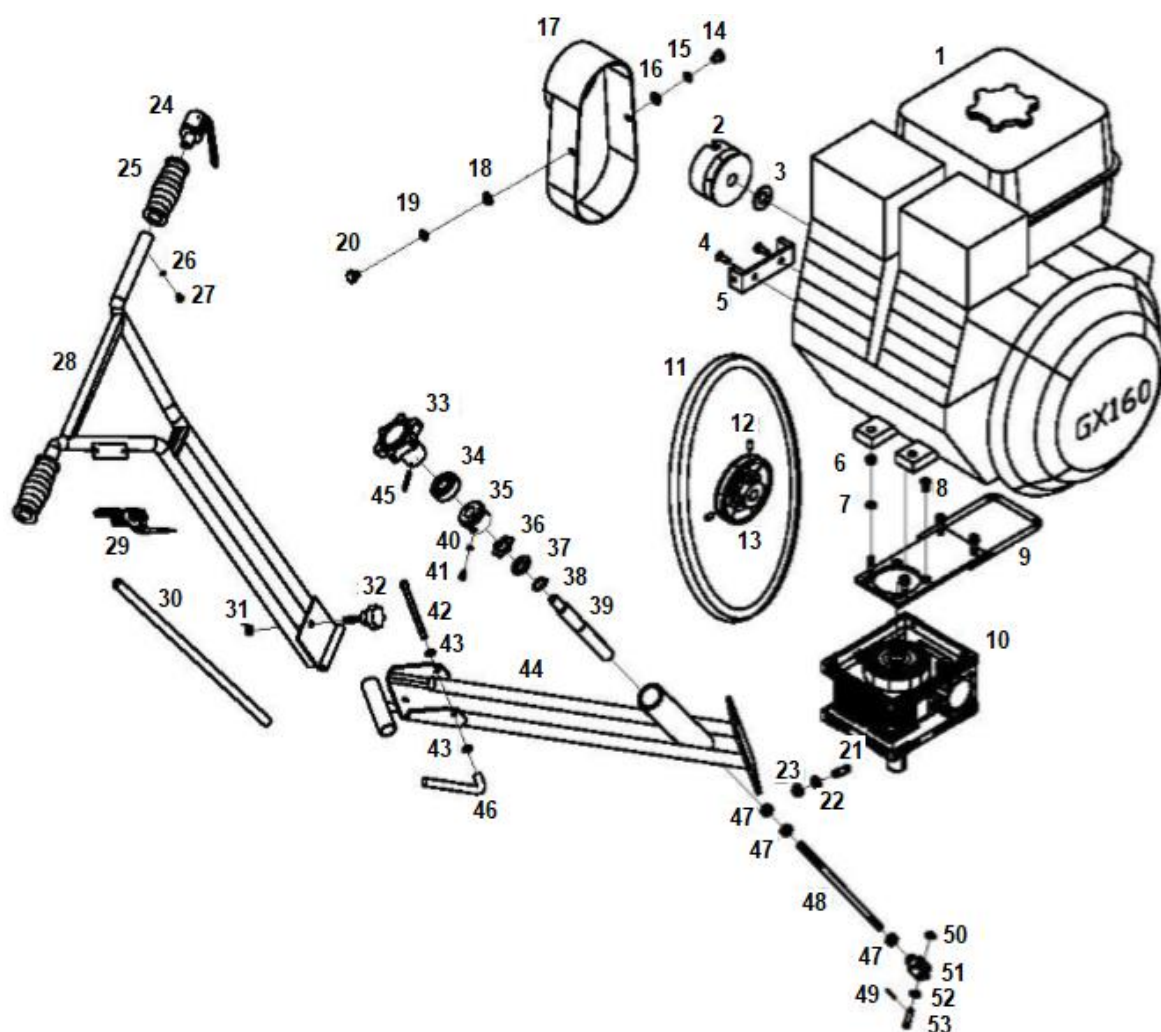
Anualmente (2000-2500 horas)

1. Verifique y reemplace los casquillos del brazo, los casquillos del collar de empuje y los sellos del eje si es necesario.
2. Verifique los cables de control de inclinación para ver si están desgastados.
3. Palanca de aceleración.

SOLUCION DE PROBLEMAS

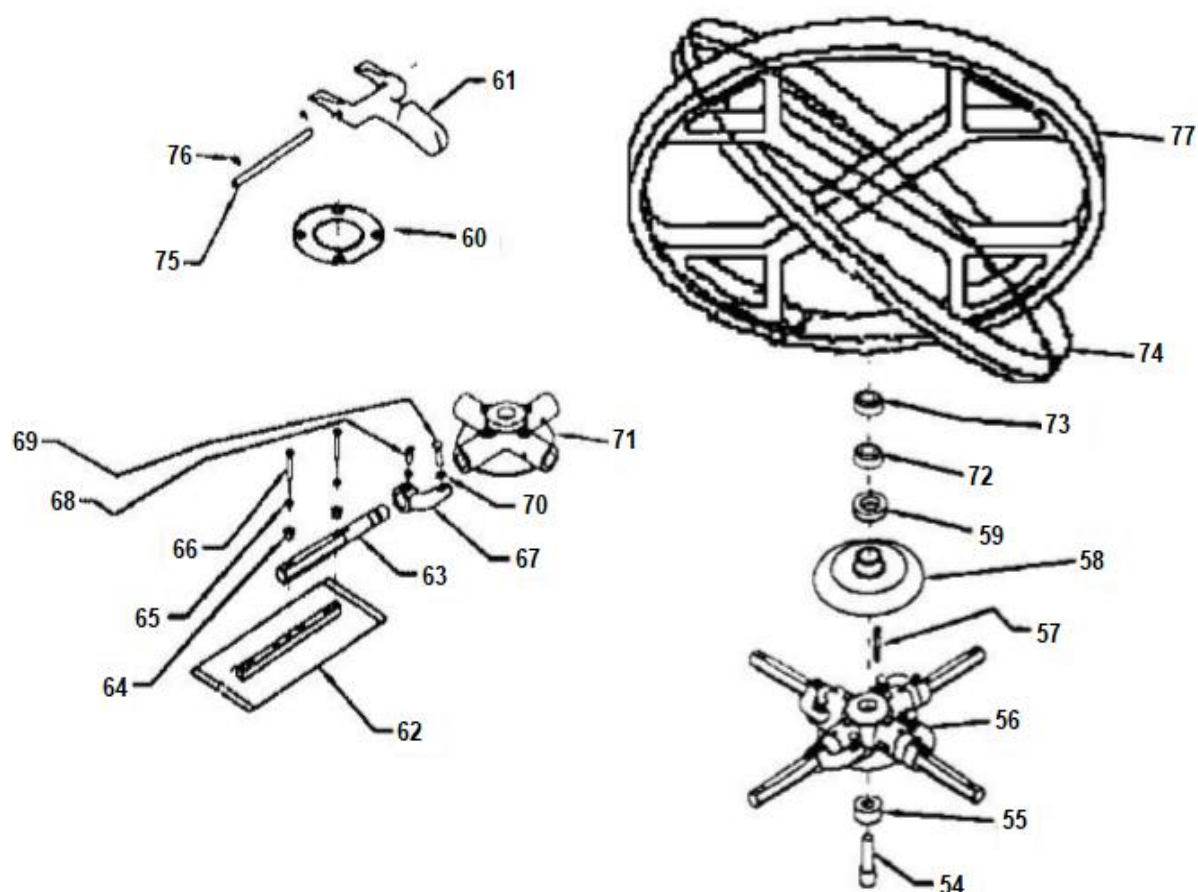
FALLA APARENTE	POSIBLE RAZON	POSIBLE SOLUCION
El motor funciona mal o no funciona en absoluto.	Mal funcionamiento del interruptor de seguridad	Asegúrese de que el interruptor de seguridad este ENCENDIDO o reemplace el interruptor si es necesario.
	Combustible	Mire el sistema de combustible. Asegúrese de que haya combustible en el motor. Verifique para asegurarse de que el filtro de combustible no este obstruido.
	Encendido	Verifique el interruptor de encendido tenga energía y esté funcionando correctamente
El interruptor de seguridad no funciona	Mal contacto	Reemplace el interruptor
	Conexiones flojas de cable	Verifique el cableado. Reemplace según sea necesario.
	Otros problemas	Consulte el manual del fabricante del motor.
Si la paleta "rebota, rueda concreto o hace remolinos irregulares en el concreto".	Aspas	Asegúrese de que las aspas estén en buenas condiciones, no excesivamente desgastadas. Las hojas de acabado deben medir no menos de 2 "(50 mm) desde la barra de la hoja hasta el borde posterior, las hojas combinadas deben medir no menos de 3.5" (89 mm).
	Protector	Verifique que todas las cuchillas estén puestas en el mismo Angulo de cabeceo que las medidas en la araña.
	Aspas dobladas	Compruebe el conjunto del protector para ver si hay aspas dobladas. Si uno de las aspas está ligeramente doblado, reemplácelo inmediatamente
	Problema de bujes	Verifique que los bujes del brazo de la paleta no estén apretados. Esto se puede hacer moviendo los brazos de la paleta hacia arriba y hacia abajo. Si hay más de 1/8 "(3.2 mm) de recorrido en la punta del brazo, los casquillos deben reemplazarse. Todos los casquillos deben reemplazarse al mismo tiempo
	Collar de empuje	Verifique la plenitud del collar de empuje girándolo sobre el protector. Si varía en más de 0.02 "(0.5mm), reemplace el collar de empuje
	Cojinete del collar de empuje	Verifique el collar de empuje balanceándolo sobre la araña. Si puede inclinarse más de 3/32 "(2.4mm) [como se midió en el collar de empuje O.D.], reemplace el buje en el collar de empuje
	Cojinete desgastado	Verifique el cojinete de empuje para ver que está girando libremente. Nota: Tapa de empuje, reemplace si es necesario
La máquina tiene un movimiento de pendular perceptible mientras se ejecuta	Eje principal	Se debe verificar la rectitud del eje de salida principal del conjunto de la caja de engranajes. El eje principal debe estar recto y no puede estar a más de 0.003 "(0.08 mm) fuera de la circunferencia en el punto de fijación del protector
	Conector	Verifique que ambos dedos del conector presionen uniformemente en la tapa de desgaste. Reemplace el conector según sea necesario.
	Paso de aspa	Verifique que cada aspa está ajustada para tener el mismo paso que las otras aspas. Ajuste por la sección de mantenimiento en el manual
Efecto de deslizamiento del embrague o respuesta lenta al cambio de velocidad del motor.	Correa desgastada	Reemplace la correa trapezoidal
	Embrague centrífugo sucio	Desmunte y limpie el embrague
	Embrague centrífugo desgastado o con defecto	Reemplace el embrague completo
	Rulemanes desgastados en caja de cambios	Gire el eje de entrada con la mano. Si el eje gira con dificultad, pruebe los cojinetes del eje de entrada y salida. Reemplace según sea necesario
	Engranajes gastados o rotos en la caja de cambios	Verifique que el eje de la caja de engranajes gire cuando se gira el eje de entrada. Reemplace tanto el engranaje como el de tornillo sin fin como un conjunto

DESPIECE GENERAL ST-24



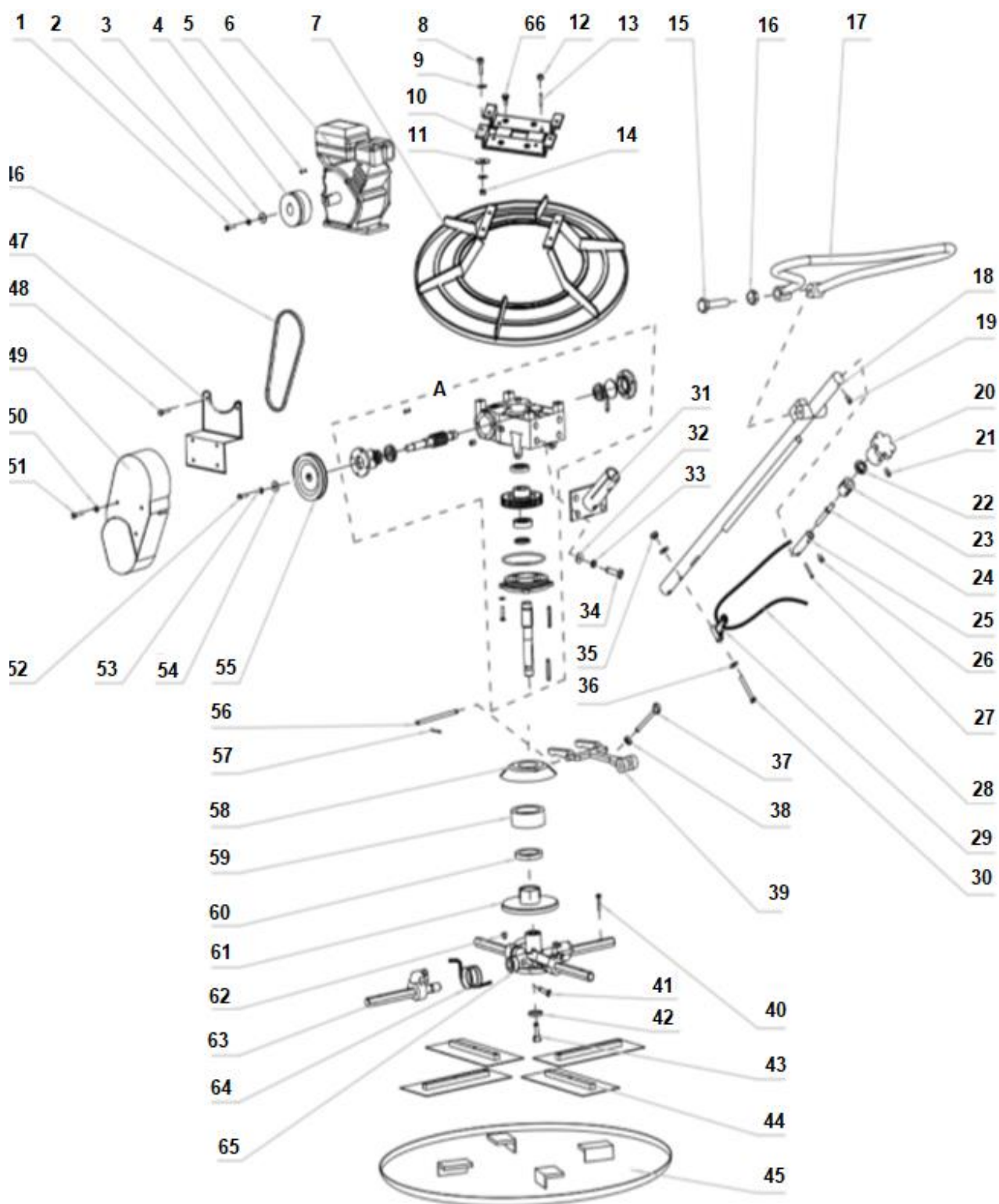
Nro	LISTADO DE PIEZAS	Nro	LISTADO DE PIEZAS
1	MOTOR	28	MANIJA PRINCIPAL
2	EMBRAGUE	29	ACELERADOR
3	CALCE	30	CABLE ACELERADOR
4	TORNILLO	31	TORNILLO
5	SOPORTE CORREA	32	PERILLA
6	TORNILLO	33	PERILLA
7	ARANDELA	34	RULEMAN
8	TORNILLO	35	TAPA
9	PLACA MOTOR DELANTERO	36	CALCE
10	REDUCTOR	37	ARANDELA
11	CORREA	38	ARANDELA
12	TORNILLO	39	TUERCA
13	POLEA	40	ARANDELA
14	TORNILLO	41	TORNILLO
15	ARANDELA	42	TUERCA
16	ARANDELA	43	CALCE
17	TAPA CORREA	44	SOPORTE MANIJA PRINCIPAL
18	ARANDELA	45	TORNILLO
19	ARANDELA	46	REGULADOR
20	TORNILLO	47	ARANDELA
21	TORNILLO	48	CALCE
22	ARANDELA	49	TORNILLO
23	ARANDELA	50	ARANDELA
24	INTERRUPTOR	51	SOPORTE
25	MANIJA GOMA	52	CALCE
26	ARANDELA	53	SEGURO SOPORTE
27	TORNILLO	*	

DESPIECE DE LA BASE ST-24



Nro	LISTADO DE PIEZAS	Nro	LISTADO DE PIEZAS
54	TORNILLO	66	TORNILLO
55	TAPA DE EMPUJE	67	PALANCA BRAZO ASPA
56	CONJUNTO PLACA	68	SEGURO
57	PIN	69	TORNILLO
58	PLACA DE DESGASTE	70	TUERCA
59	RULEMAN	71	PLATO DE ASPA
60	ARANDELA	72	RULEMAN
61	SOPORTE	73	RULEMAN
62	ASPA	74	ANILLO DE GOMA
63	SOPORTE ASPA	75	SEGURO SOPORTE
64	CALCE	76	ARANDELA
65	ARANDELA DE PRESION	77	PROTECTOR ASPA

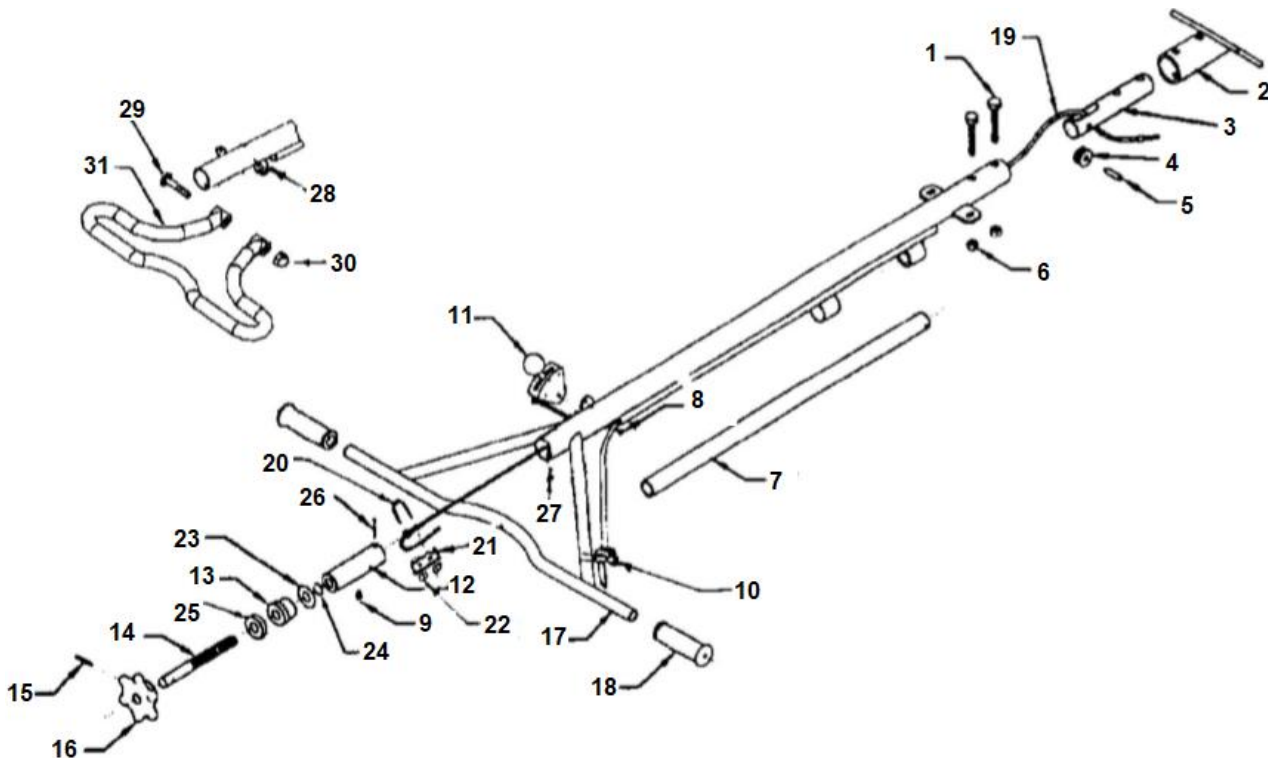
DESPIECE GENERAL ST-36



LISTADO ST-36 (despiece general)

Nro	LISTADO DE PIEZAS	Nro	LISTADO DE PIEZAS
1	TORNILLO M8X40	35	TUERCA M10
2	JUNTA	36	ARANDELA PLANA 10
3	ARANDELA CONICA	37	TORNILLO M10X90
4	EMBRAGUE	38	TUERCA M10
5	CHAVETA	39	HORQUILLA
6	MOTOR	40	TORNILLO M8X40
7	PROTECTOR DE ASPA	41	TORNILLO M10X25
8	TORNILLO M12X40	42	JUNTA
9	ARANDELA	43	TORNILLO M12X30
10	PLACA SOPORTE PROTECTOR	44	ASPA
11	JUNTA M12X40X4	45	PLATO
12	TUERCA M8	46	CORREA
13	TORNILLO M8X40	47	SOPORTE DEL PROTECTOR
14	TUERCA M12	48	TORNILLO M8X16
15	TORNILLO M16X120	49	PROTECTOR CORREA
16	TUERCA M16	50	ARANDELA PLANA 6
17	MANIJA	51	TORNILLO M6X16
18	BARRA MANIJA	52	TORNILLO M8X20
19	TORNILLO M8X10	53	JUNTA 8
20	PERILLA DE AJUSTE	54	ARANDELA PLANA Ø8X30
21	TUERCA M8X12	55	POLEA
22	MECANISMO DE AJUSTE	56	EJE DE LA HORQUILLA
23	BUJE	57	SEGURO Ø3X30
24	EJE DE AJUSTE	58	TAPA SUPERIOR
25	TORNILLO DE AJUSTE	59	ANILLO FIJACION DEL RULEMAN
26	TORNILLO M8X10	60	RULEMAN
27	SEGURO Ø6*40	61	TAPA INFERIOR
28	CABO	62	TAPA DE ACEITE
29	SOPORTE DE CABO	63	SOPORTE ASPA
30	TORNILLO M10X80	64	RESORTE
31	SOPORTE BARRA MANIJA	65	PLATO DE ASPA
32	ARANDELA 10	66	TORNILLO M10X20
33	ARANDELA A PRESION 10	A	CAJA REDUCTORA
34	TORNILLO M10X25	*	*

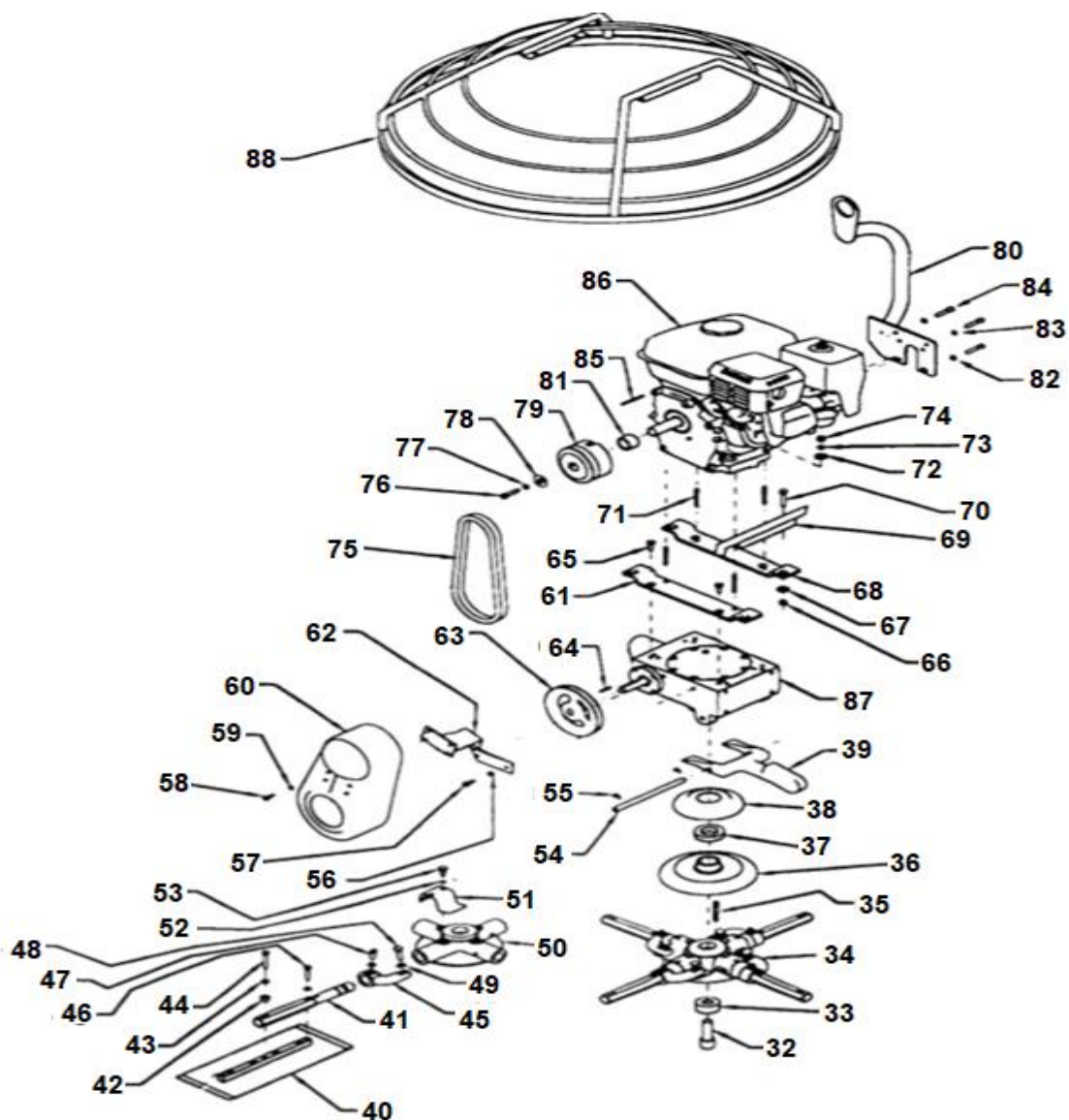
DESPIECE DEL BRAZO ST-36



Nro.	LISTADO DE PIEZAS
1	TORNILLO
2	SOPORTE
3	BARRA SOPORTE
4	BLOQUE SOPORTE POLEA
5	SEGURO SOPORTE POLEA
6	TUERCA
7	TUBO DE ELEVACION
8	TORNILLO
9	TORNILLO
10	ACELERADOR
11	INTERRUPTOR DE SEGURIDAD
12	CONTROL DE ASPA
13	COLLAR
14	PERNO
15	SEGURO
16	PERILLA

Nro.	LISTADO DE PIEZAS
17	MANIJA
18	MANIJA GOMA
19	CABLE
20	ALAMBRE
21	CLIP
22	TUERCA
23	CALCE
24	ARANDELA PRESION
25	RULEMAN
26	SEGURO
27	TORNILLO
28	SOPORTE MANIJA AJUSTABLE
29	TORNILLO
30	TUERCA
31	MANIJA AJUSTABLE
*	*

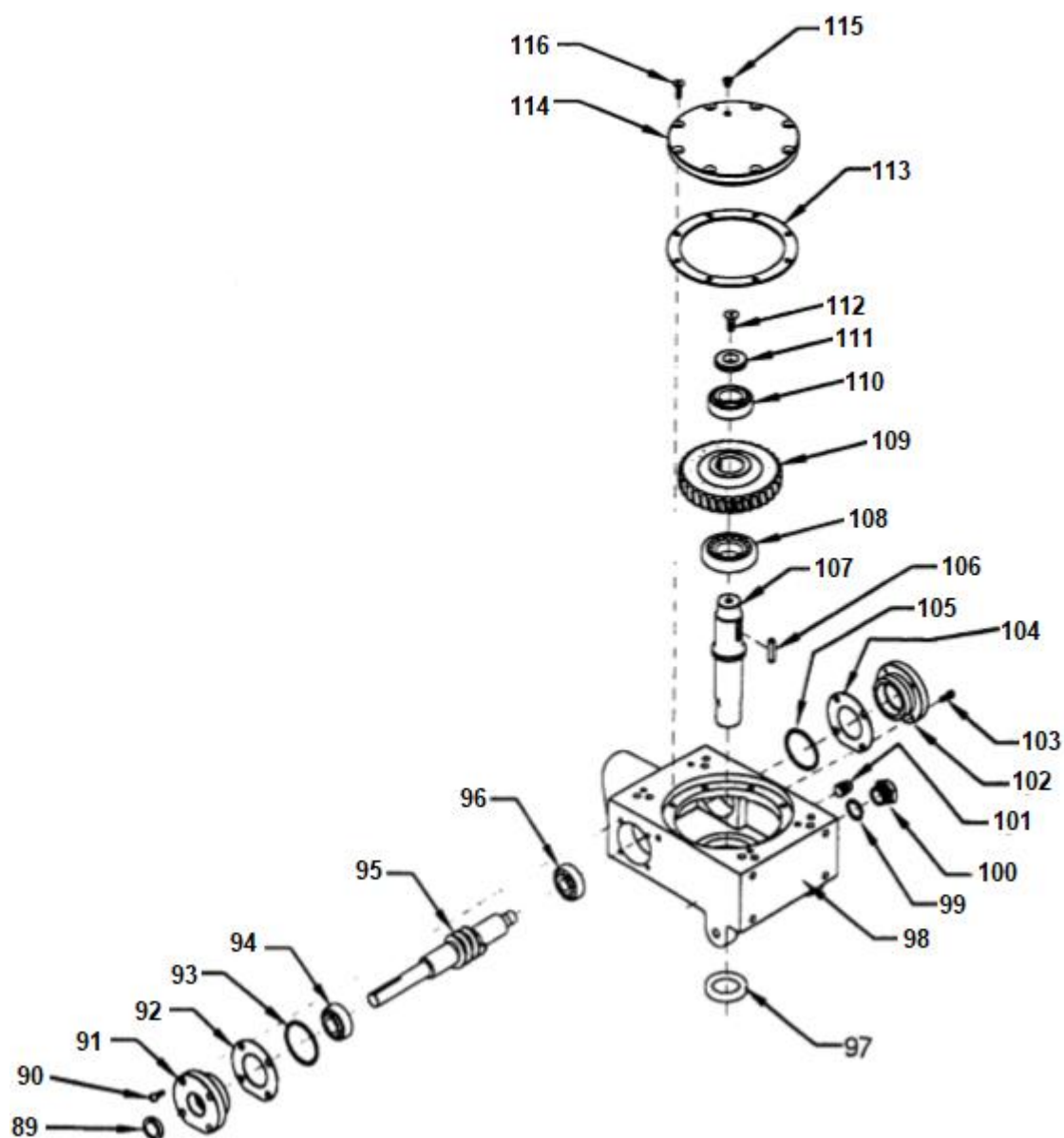
DESPIECE DE LA BASE ST-36



Nro	LISTADO DE PIEZAS
32	TORNILLO
33	CALCE
34	EJE TRANSVERSAL
35	SEGURO
36	PLACA DE DESGASTE
37	RULEMAN
38	TAPA SUPERIOR
39	SOPORTE
40	ASPA
41	SOPORTE ASPA
42	CALCE
43	ARANDELA PRESION
44	TORNILLO
45	PALANCA BRAZO ASPA
46	TORNILLO
47	SEGURO
48	TORNILLO
49	TUERCA
50	PLATO DE ASPA
51	RESORTE
52	TUERCA
53	TORNILLO HEX
54	SEGURO SOPORTE
55	ARANDELA
56	CALCE
57	TORNILLO M8
58	TORNILLO M6
59	CALCE
60	PROTECTOR CORREA

Nro	LISTADO DE PIEZAS
61	BASE DELANTERA MOTOR
62	SOPORTE PROTECTOR CORREA
63	POLEA
64	CHAVETA
65	TORNILLO
66	TUERCA
67	ARANDELA DE GOMA
68	BASE TRASERA MOTOR
69	SOPORTE
70	TORNILLO
71	TORNILLO
72	CALCE
73	ARANDELA PRESION
74	TUERCA
75	CORREA
76	TORNILLO
77	ARANDELA PRESION
78	CALCE
79	EMBRAGUE
80	GANCHO DE ELEVACION
81	ARANDELA
82	CALCE
83	ARANDELA PRESION
84	TORNILLO
85	CHAVETA
86	MOTOR
87	CAJA REDUCTORA
88	PROTECTOR ASPA
*	*

DESPIECE CAJA REDUCTORA



Nro	LISTADO DE PIEZAS
89	SELLO
90	TORNILLO
91	ENTRADA EJE DE BRIDA
92	PLACA DE SELLO
93	ANILLO
94	RULEMAN
95	EJE ENGRANAJE SIN FIN
96	RULEMAN
97	SELLO ACEITE
98	CAJA PRINCIPAL
99	SELLO
100	VISOR DE ACEITE
101	TAPA
102	BRIDA

Nro	LISTADO DE PIEZAS
103	TORNILLO M6
104	SELLO
105	ANILLO
106	CHAVETA
107	EJE
108	RULEMAN
109	ENGRANAJE
110	RULEMAN
111	CALCE
112	TORNILLO M10
113	SELLO
114	TAPA ENGRANAJE
115	TORNILLO
116	TORNILLO M8

Reparación

La reparación deberá realizarse en un servicio técnico autorizado para los productos **FASCY** utilizando solo repuestos originales, esto garantizará la seguridad del producto.

TERMINO DE GARANTÍA

PLAZO Y COMPROBACION DE LA GARANTÍA

1. Los productos **FASCY** han sido rigurosamente testados por la empresa y cuenta con garantía contra defectos originado de fabricación por un periodo de **UN AÑO** a partir de la fecha de compra del **PRIMER CONSUMIDOR**.

2. Para la comprobación de este plazo, el consumidor deberá presentar la Tarjeta de Garantía debidamente completada y el comprobante de compra.

EXCLUSION DE GARANTÍA

1. Partes desgastadas por el uso normal del producto.
2. Los daños causados por accidentes, abuso o mala utilización.
3. Los productos que no cuentan con la etiqueta de seguridad o etiqueta violada.
4. Los productos que hayan sido reparados por servicio técnico no autorizado.
5. Los productos que hayan sido modificados total o parcialmente.

La empresa se reserva el derecho de dar explicación sobre la garantía.